

Информация о последствиях самовольного размещения на указанной территории нестационарных объектов в соответствии с решением комиссии по вопросам демонтажа самовольных нестационарных объектов на территории города Новосибирска от 23.10.2024 № 79

В случае если самовольный нестационарный объект не демонтирован его собственником (владельцем) в добровольном порядке либо перемещен в пределах территории планируемого демонтажа и (или) внешний вид его, в том числе размер, изменен, администрация района:

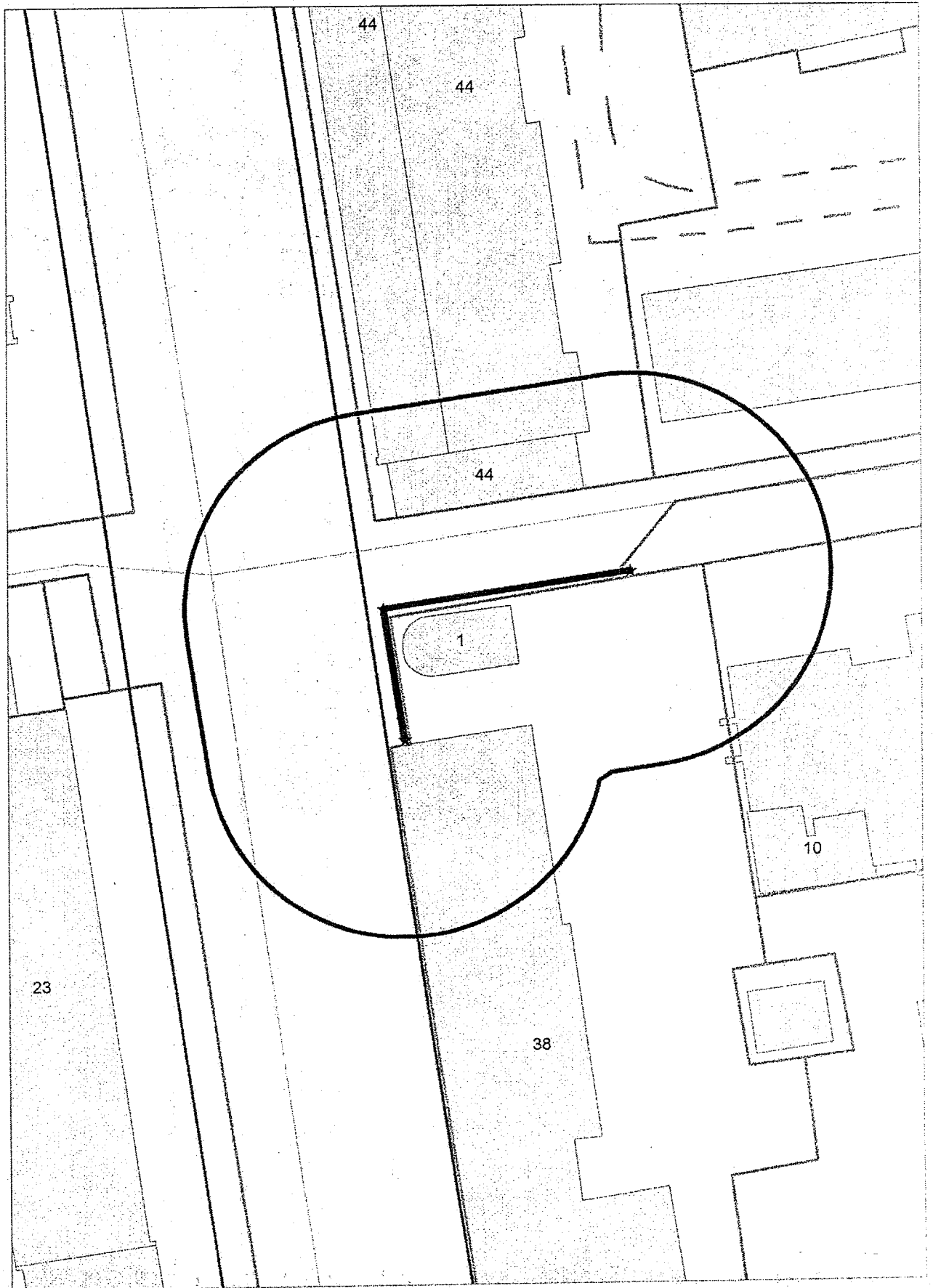
в течение 12 дней со дня истечения срока, предусмотренного абзацами третьим, четвертым пункта 6.7 Положения, обеспечивает его демонтаж (при размещении самовольного нестационарного объекта, являющегося гаражом);

в течение 2 дней со дня истечения срока, предусмотренного абзацами третьим, четвертым пункта 6.7 Положения, информирует об этом департамент строительства и архитектуры мэрии города Новосибирска и направляет ему решение о демонтаже нестационарного объекта с прилагаемыми к нему материалами (при размещении самовольного нестационарного объекта, не являющегося гаражом).

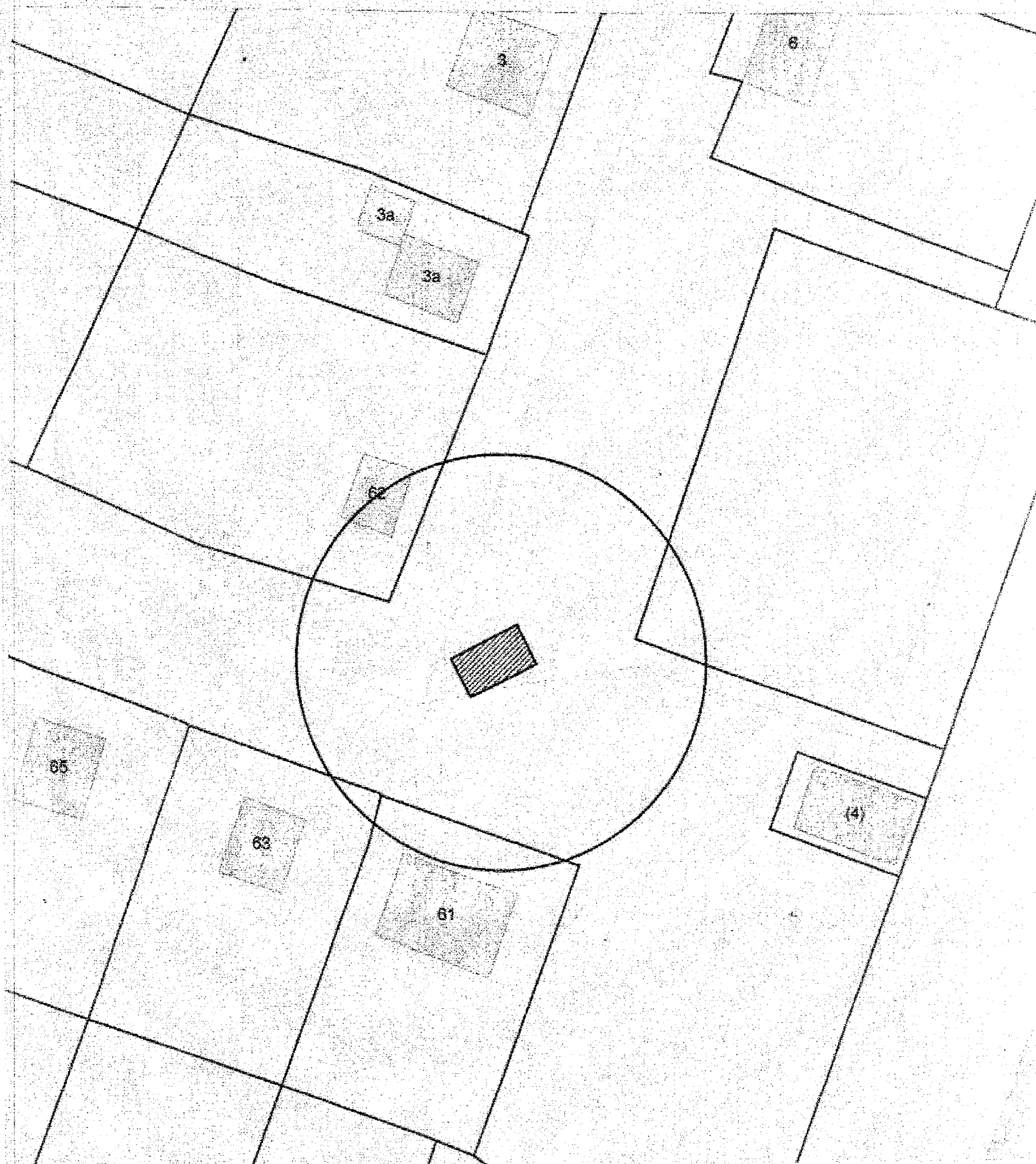
Департамент строительства и архитектуры мэрии города Новосибирска не позднее 10 дней со дня регистрации информации, предусмотренной абзацем третьим настоящего пункта, обеспечивает демонтаж нестационарного объекта.

В случае выявления в течение года со дня опубликования карты-схемы территории в Бюллетене органов местного самоуправления города Новосибирска повторного размещения самовольного нестационарного объекта в пределах территории в радиусе 20 м от ранее демонтированного нестационарного объекта, указанной в карте-схеме территории, составляется акт о выявлении самовольного нестационарного объекта в порядке, предусмотренном пунктом 6.5 Положения. На основании такого акта о выявлении самовольного нестационарного объекта осуществляется повторный демонтаж самовольного нестационарного объекта в соответствии с пунктами 6.9 - 6.18 Положения без совершения действий, предусмотренных пунктами 6.6 - 6.8 Положения.

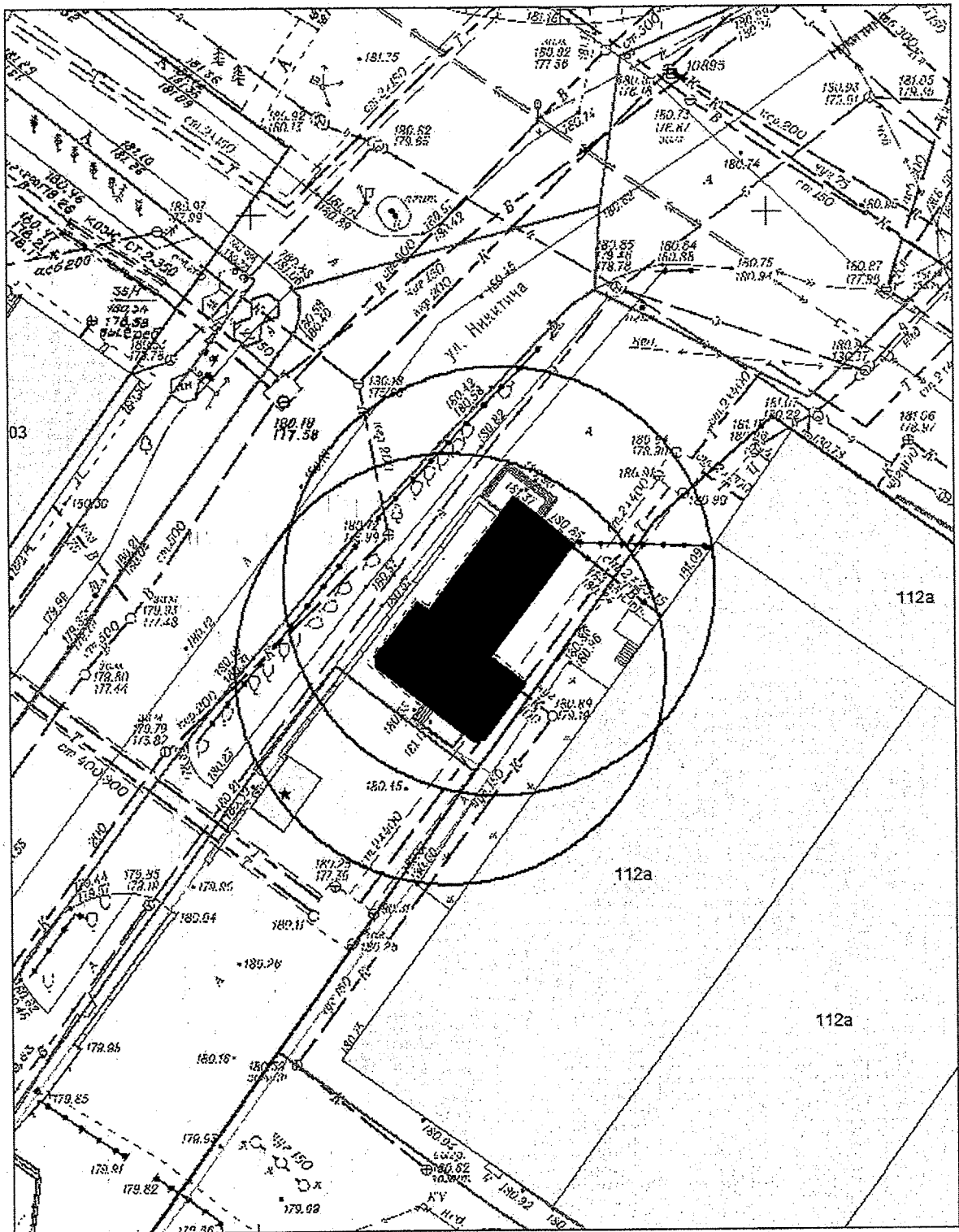
Карта - схема
с адресным ориентиром: ул. Каменская, (38)
на топографическом плане М 1:500



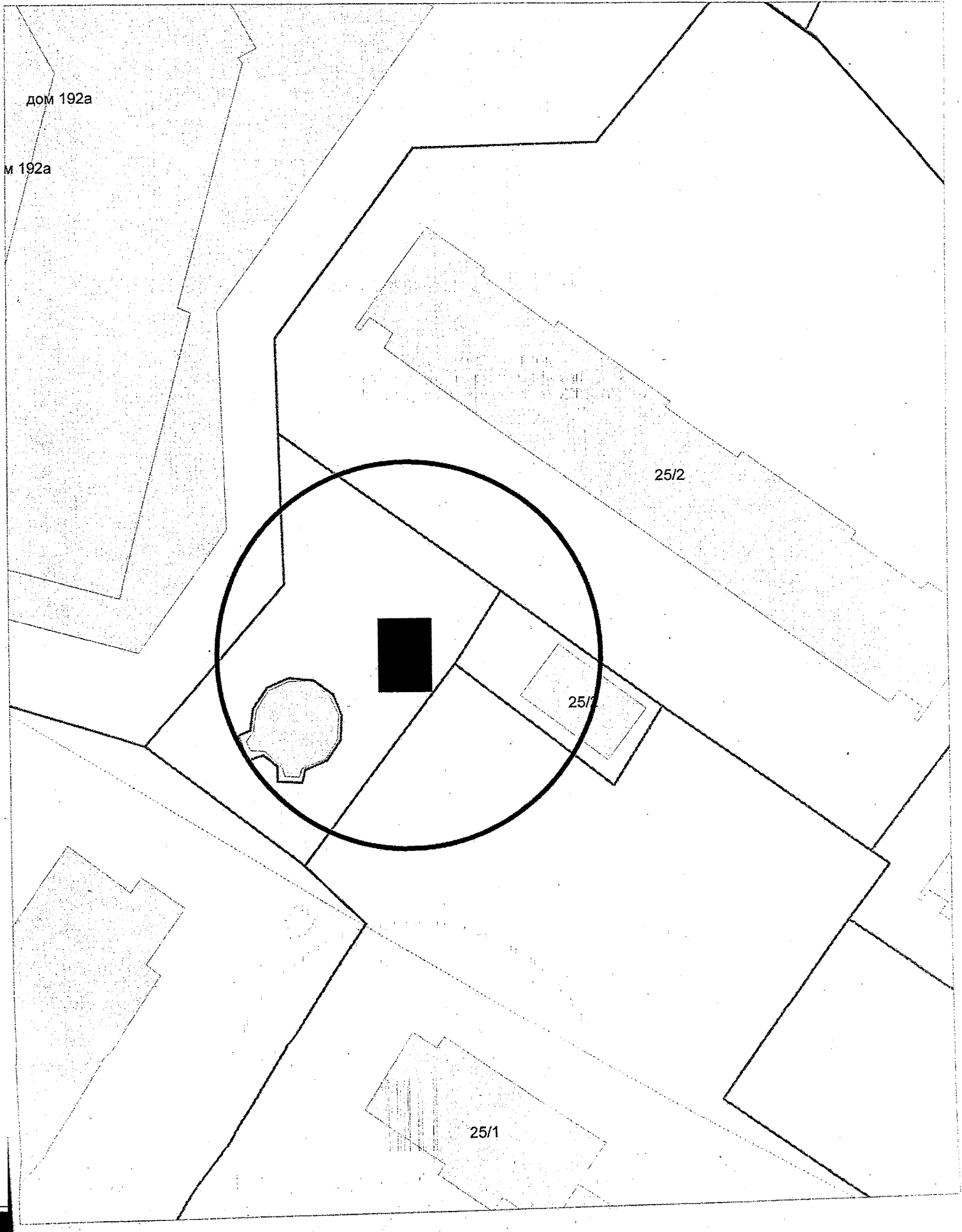
Карта-схема территории
размещения нестационарного объекта по пер. Южный, (1)
на топографическом плане
М 1:500



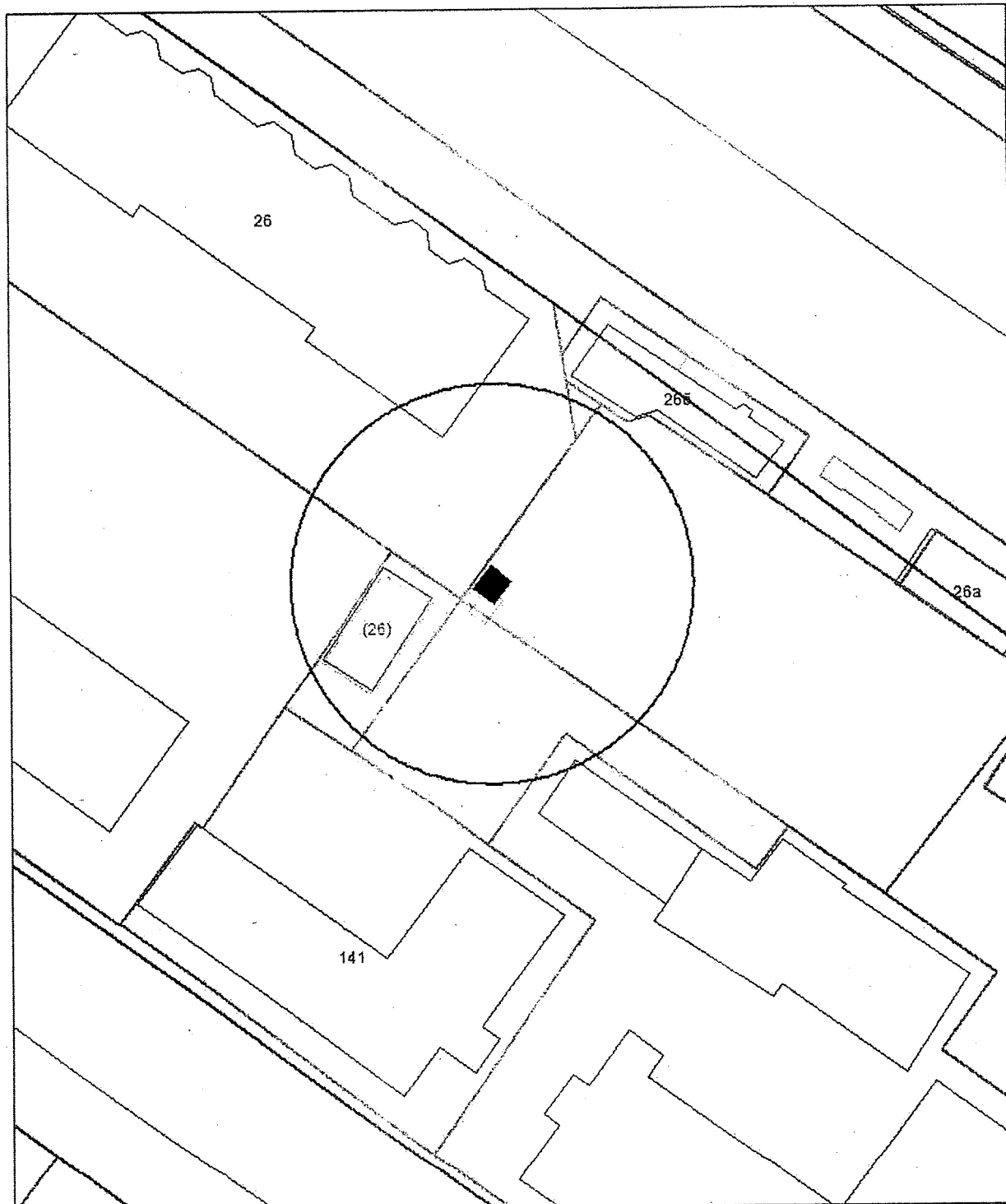
Карта-схема территории
по адресному ориентиру улица Никитина, (112а)
на топографическом плане М 1:500



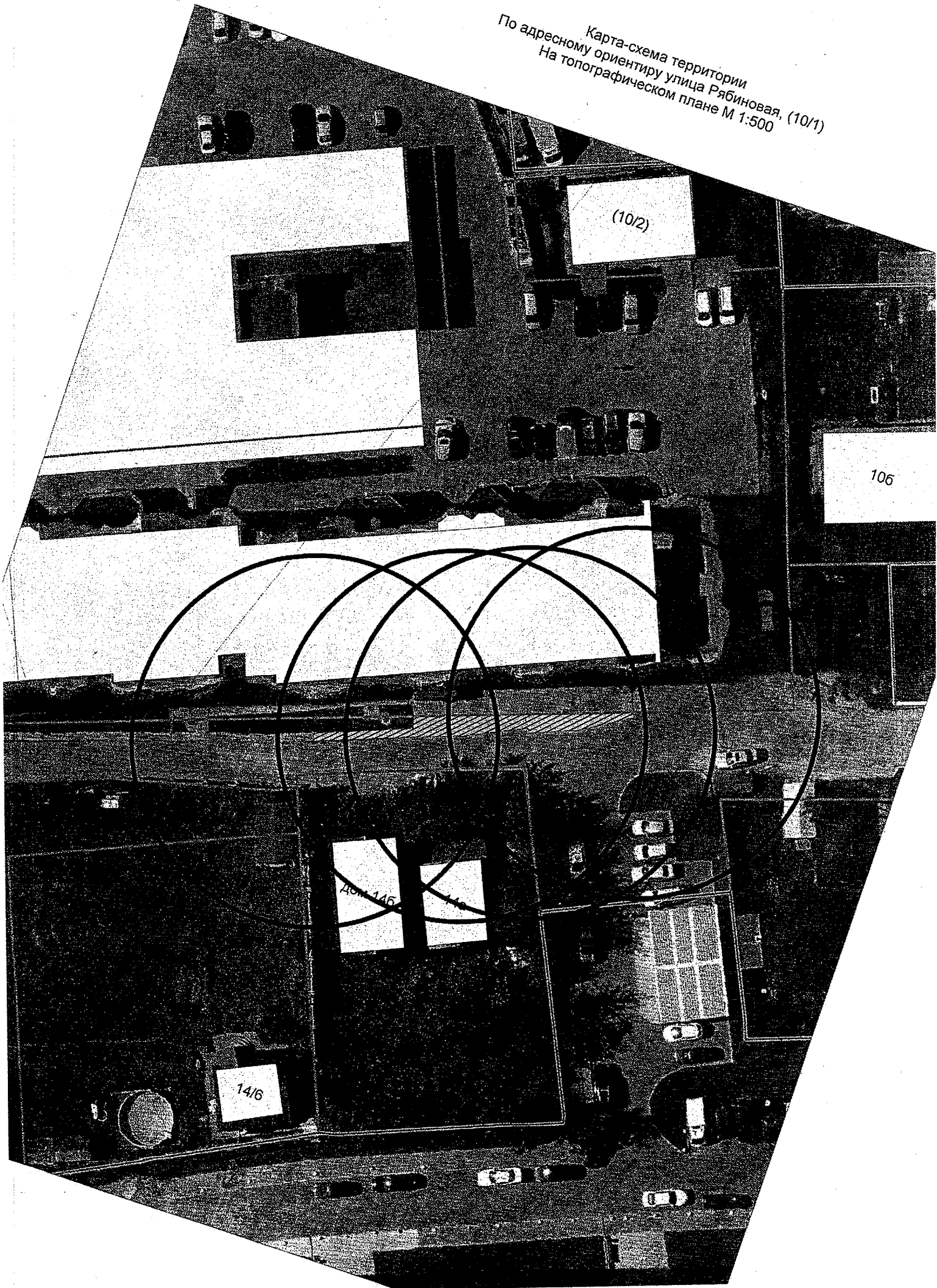
Карта-схема территории
По адресному ориентиру улица Гаранина (25/2)
На топографическом плане М 1:500



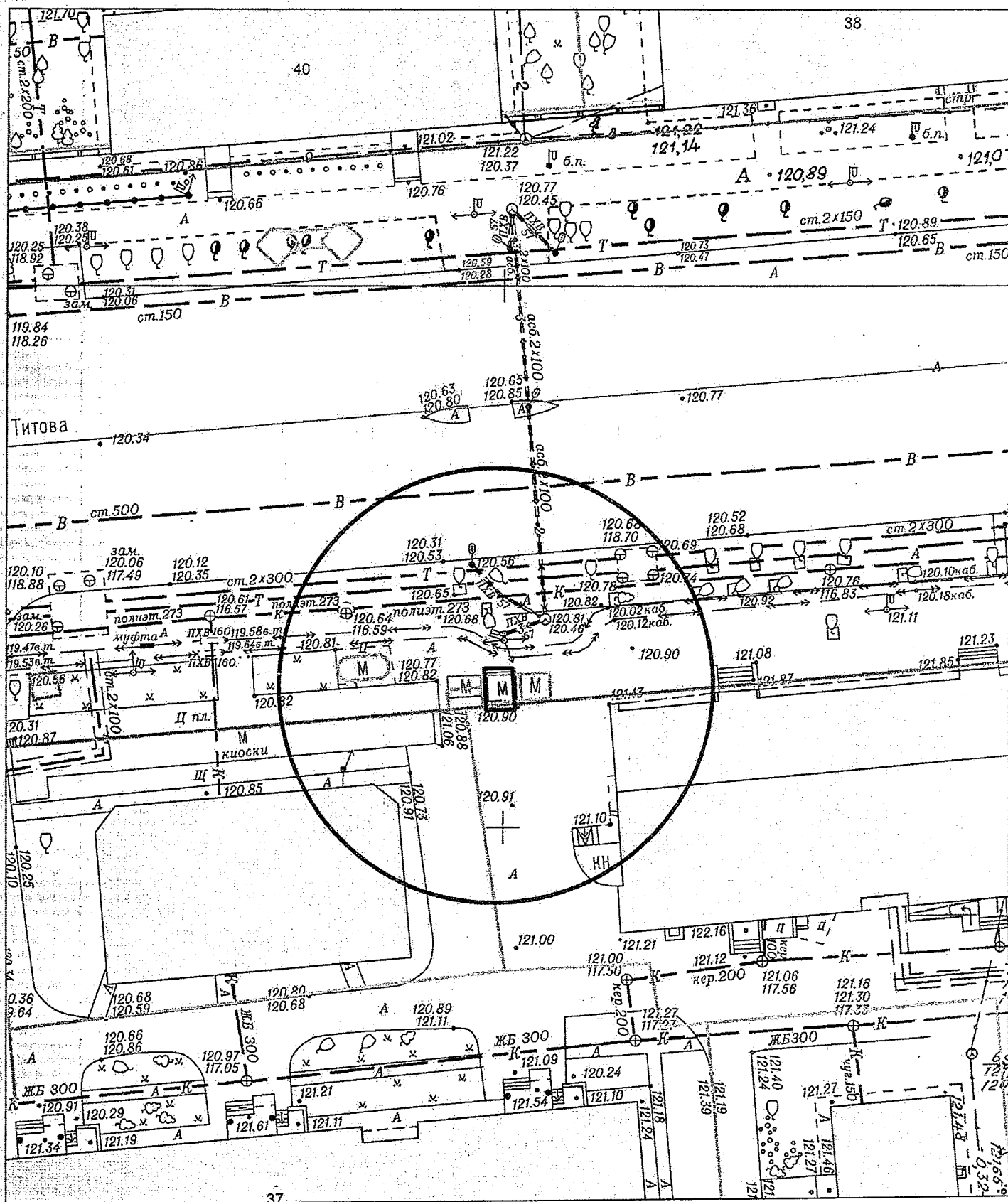
Карта-схема территории
по адресному ориентиру улица Обская, (139)
на топографическом плане М 1:500



Карта-схема территории
По адресному ориентиру улица Рябиновая, (10/1)
На топографическом плане М 1:500

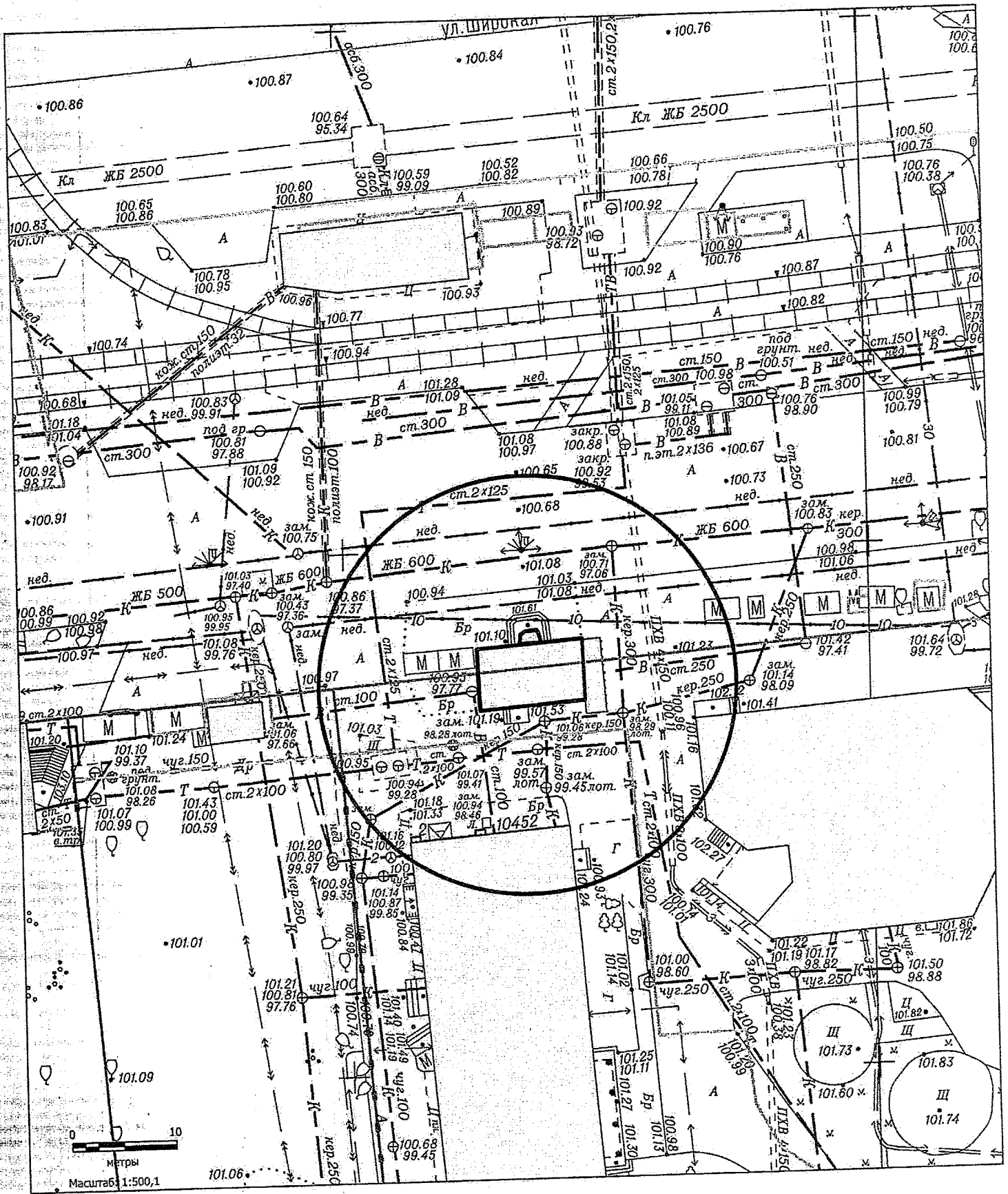


Карта-схема территории к акту о выявлении
самовольного нестационарного объекта от 08.10.2024
по адресному ориентиру: ул. Титова, (35/1)



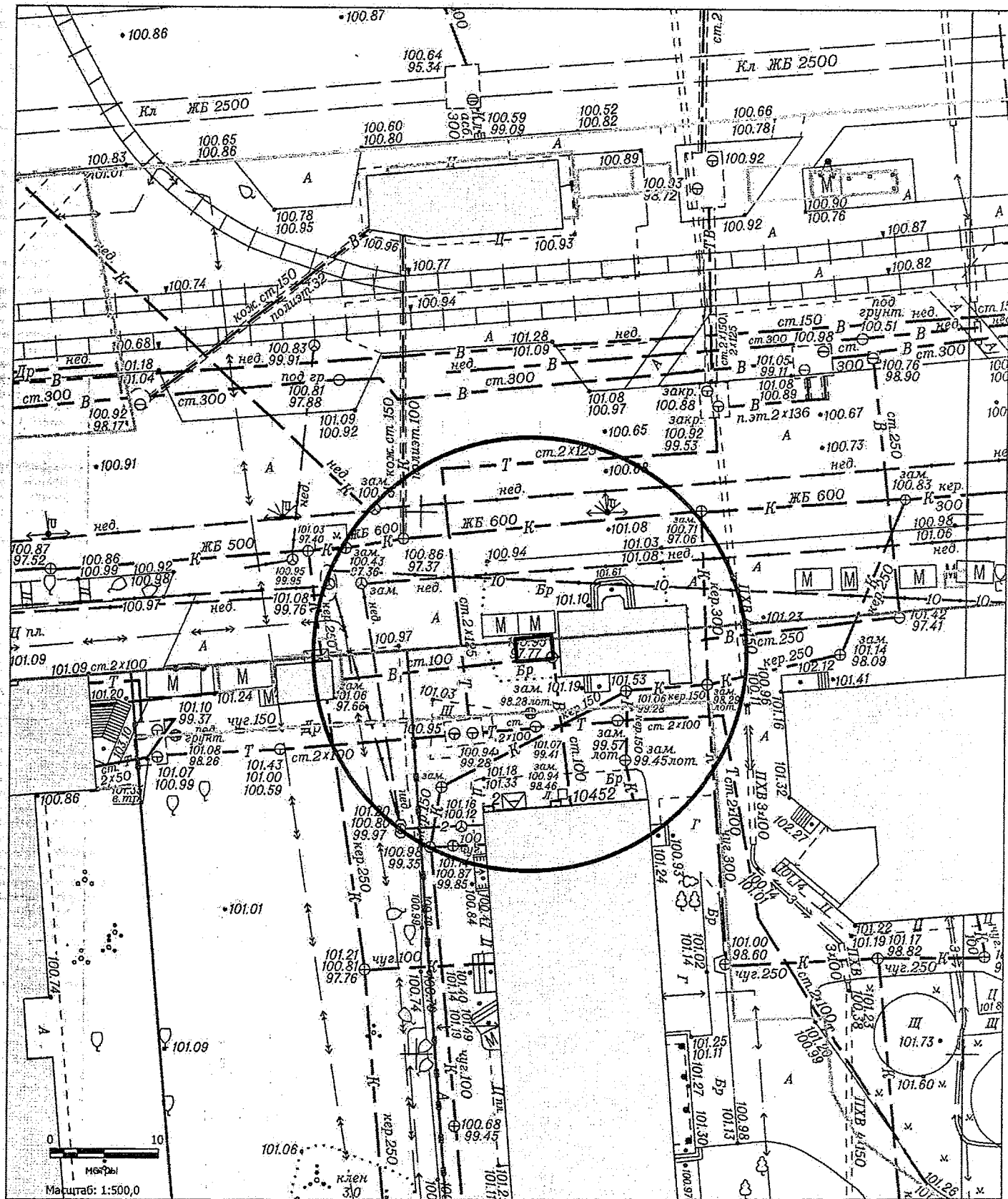
Масштаб 1:500

**Карта-схема территории к акту о выявлении
самовольного нестационарного объекта от 14.10.2024
по адресу ориентир: ул. Широкая, (1)**



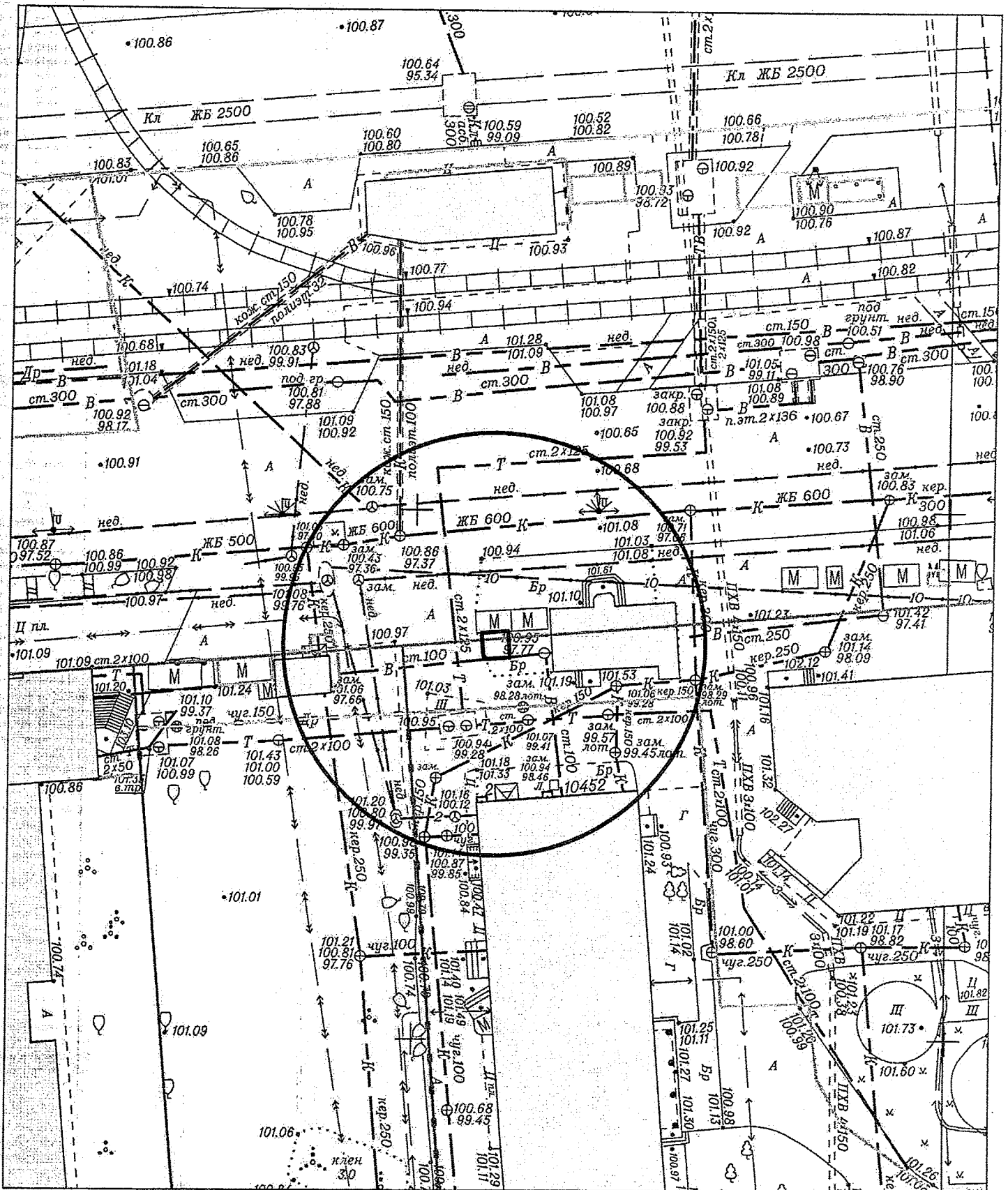
Масштаб 1:500

Карта-схема территории к акту о выявлении
самовольного нестационарного объекта от 14.10.2024
по адресному ориентиру: ул. Широкая, (1)



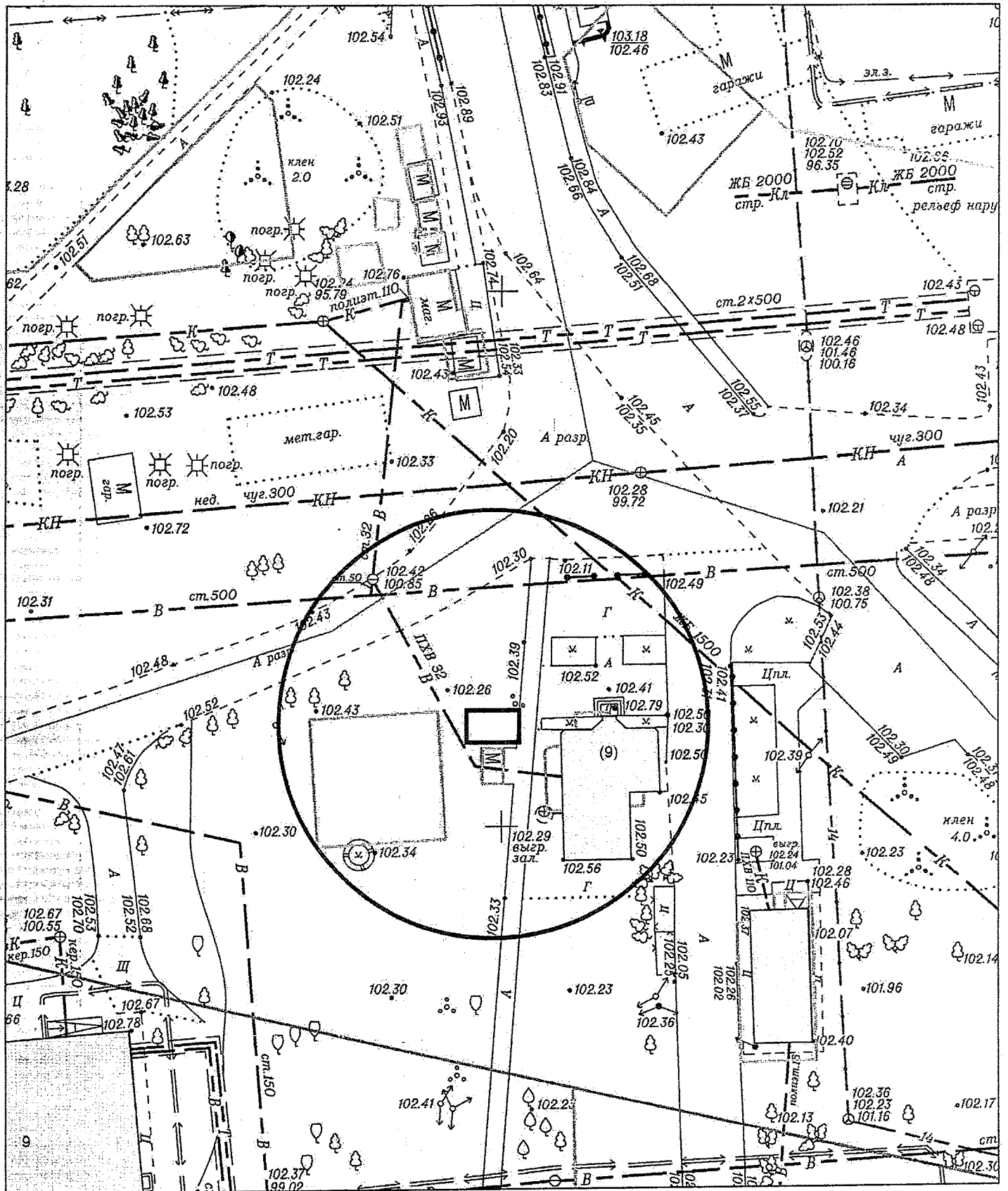
Масштаб 1:500

Карта-схема территории к акту о выявлении самовольного нестационарного объекта от 14.10.2024 по адресному ориентиру: ул. Широкая, (1)



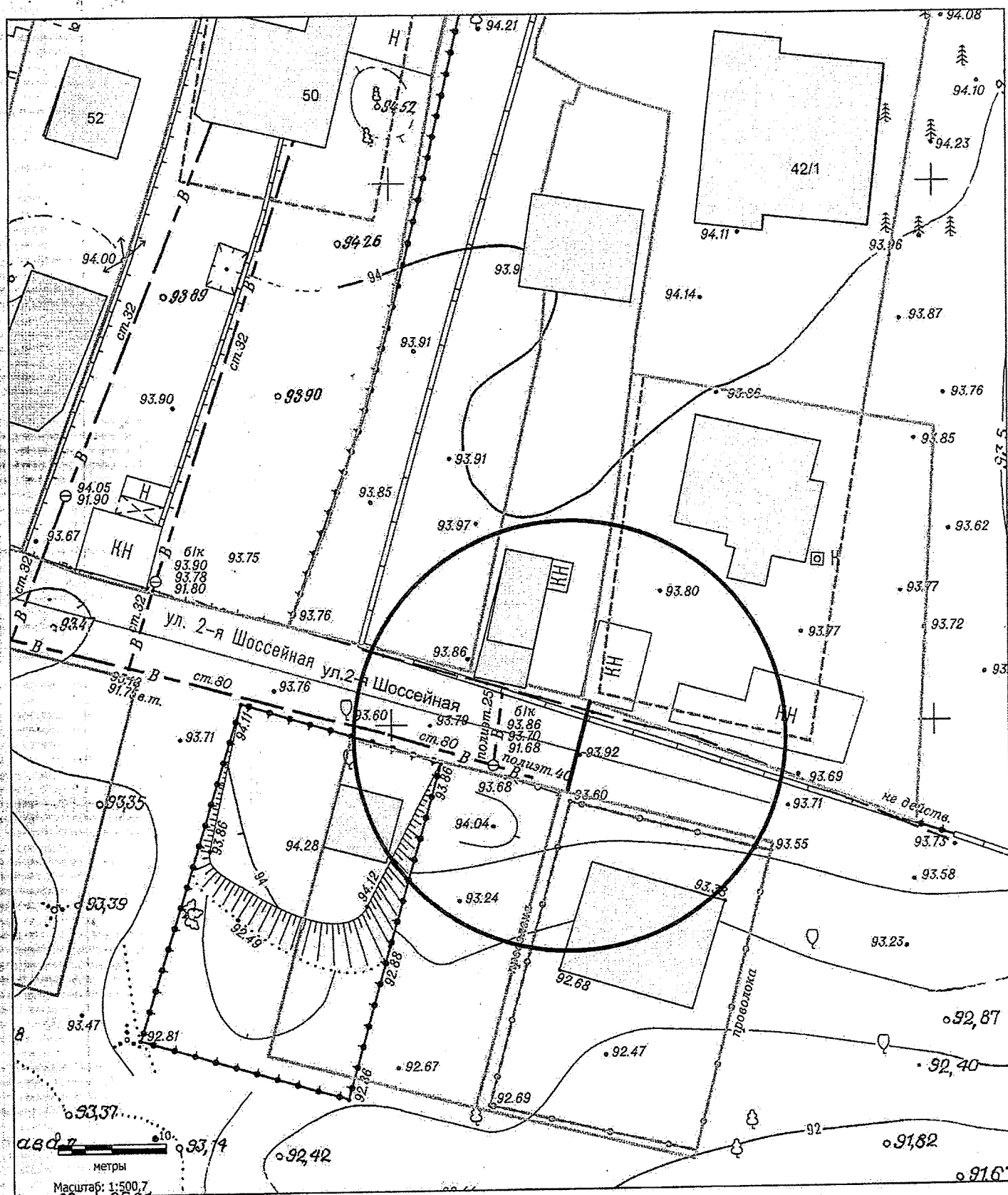
Масштаб 1:500

Карта-схема территории к акту о выявлении
самовольного нестационарного объекта от 11.10.2024
по адресному ориентиру: ул. Невельского, (9)



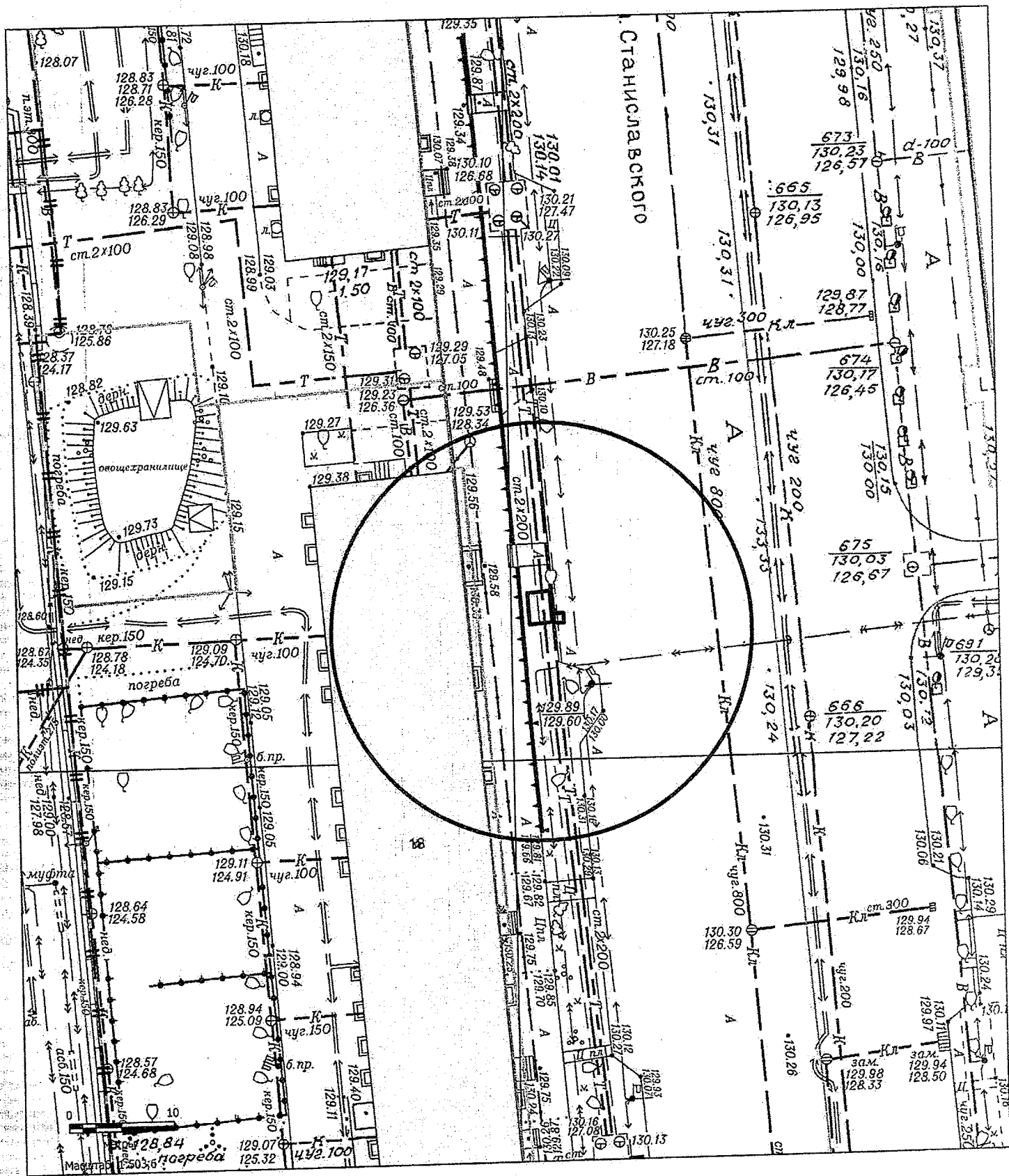
Масштаб 1:500

Карта-схема территории к акту о выявлении
самовольного нестационарного объекта от 14.10.2024
по адресному ориентиру: ул. 2-я Шоссейная, (17)



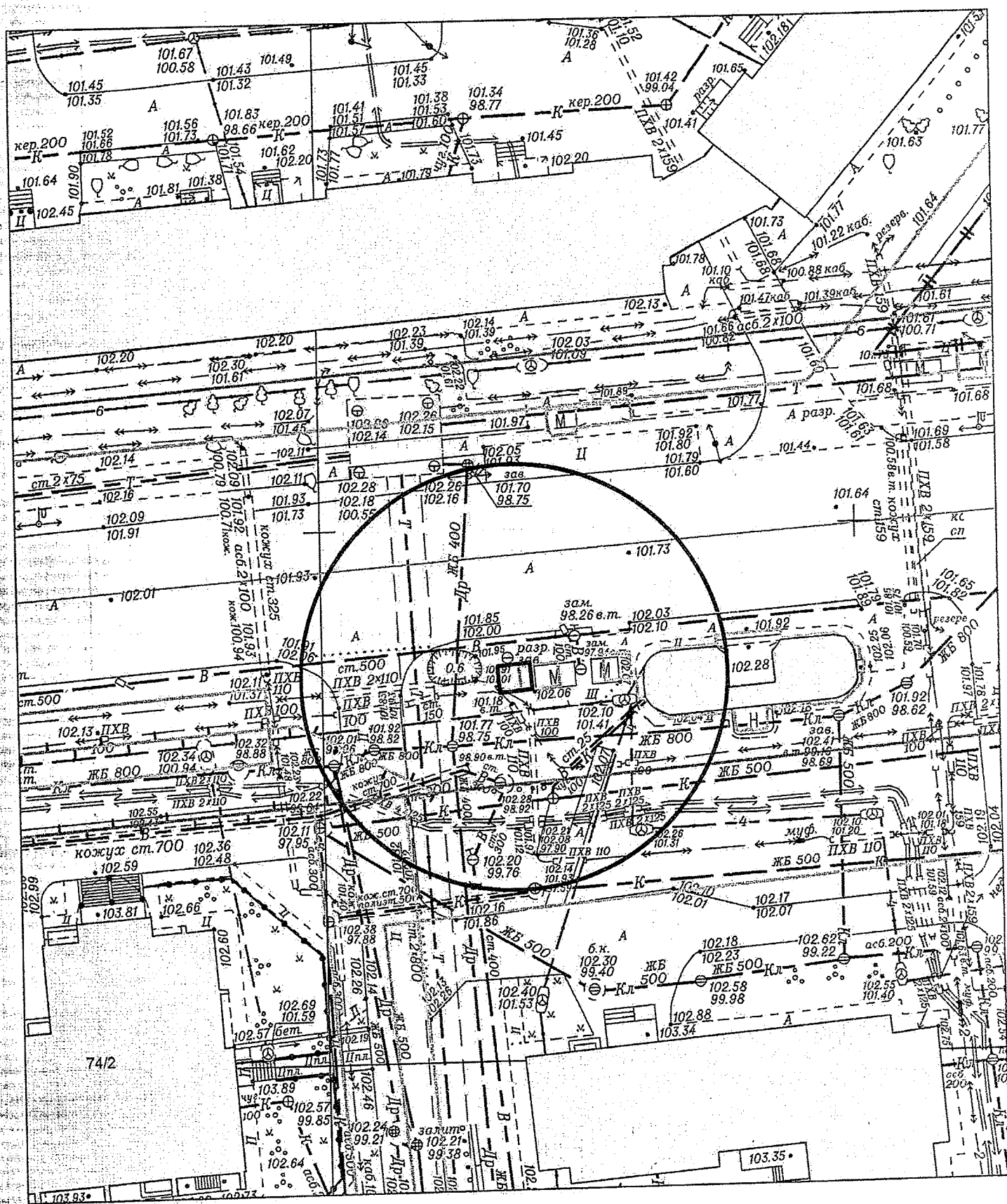
Масштаб 1:500

Карта-схема территории к акту о выявлении самовольного нестационарного объекта от 16.10.2024 по адресному ориентиру: ул. Станиславского, (18)



Масштаб 1:500

Карта-схема территории к акту о выявлении
самовольного нестационарного объекта от 16.10.2024
по адресному ориентиру: ул. Плехотного, (72)



Масштаб 1:500

Схема території по адресу: ул. Надсона, (3)
в масштабі М 1:500

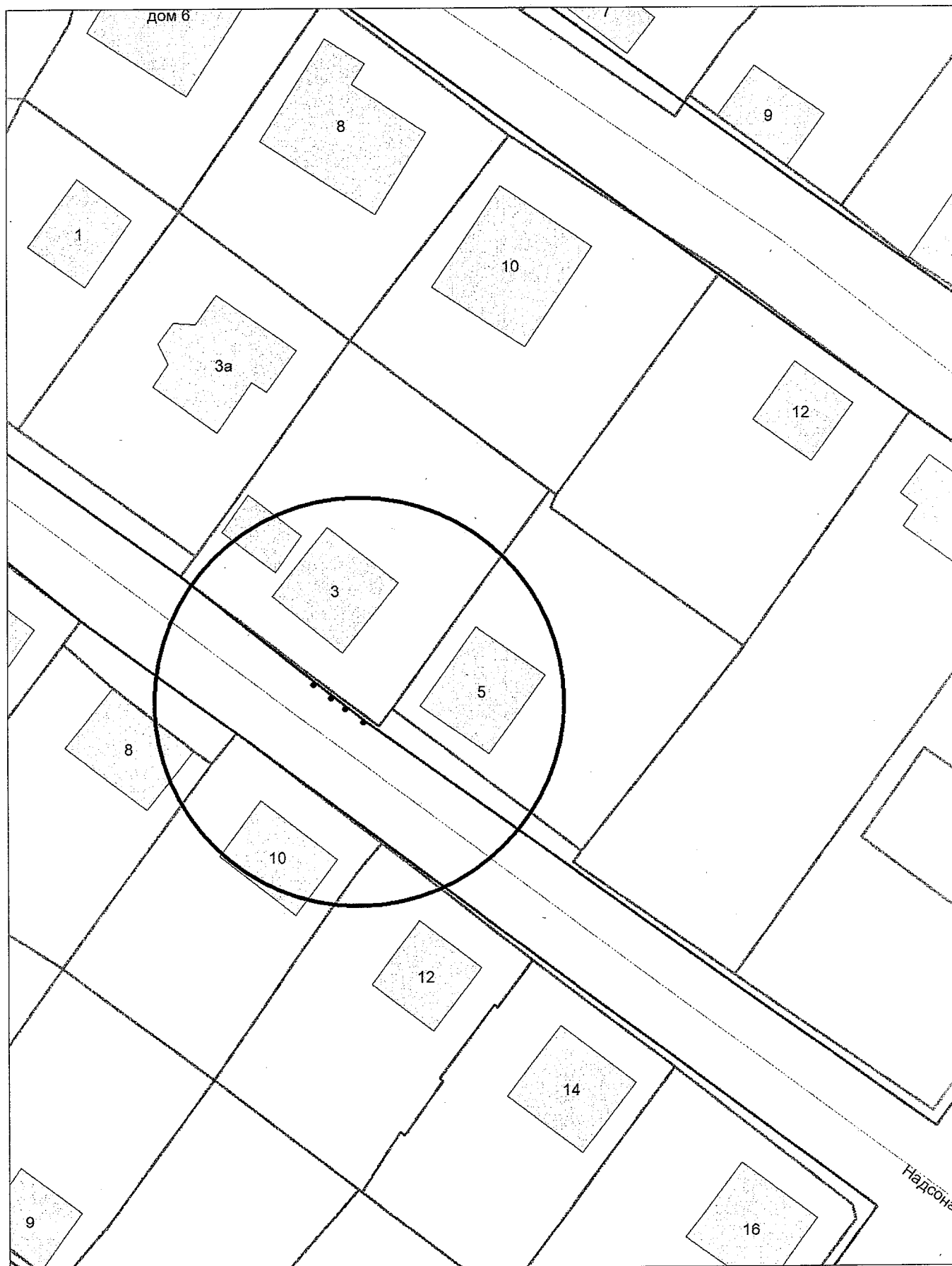
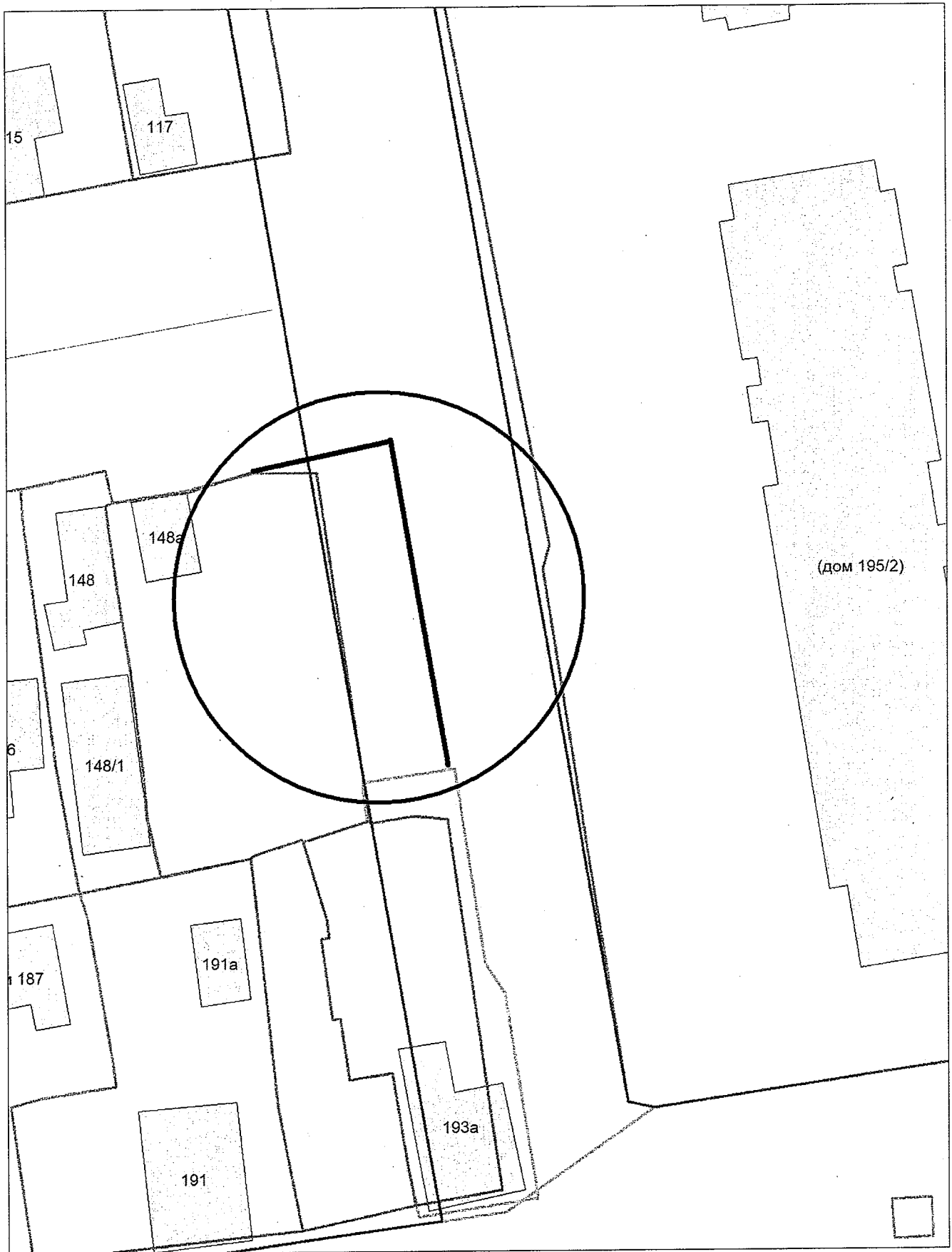


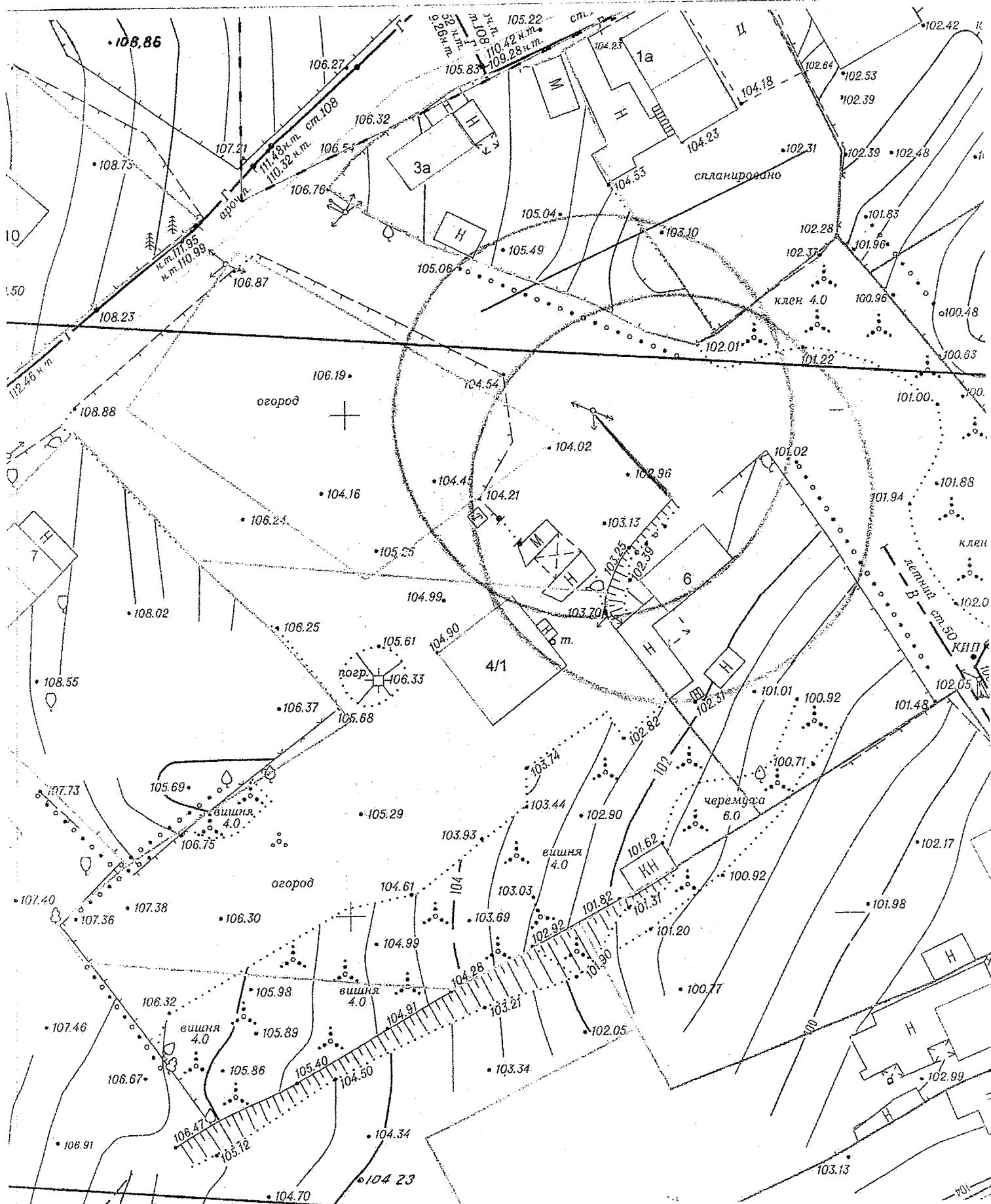
Схема территории по адресу: ул. Николая Островского , (193а)
в масштабе М 1:500



Карта – схема территории №

по адресному ориентиру: ул. Магнитогорская, (4)

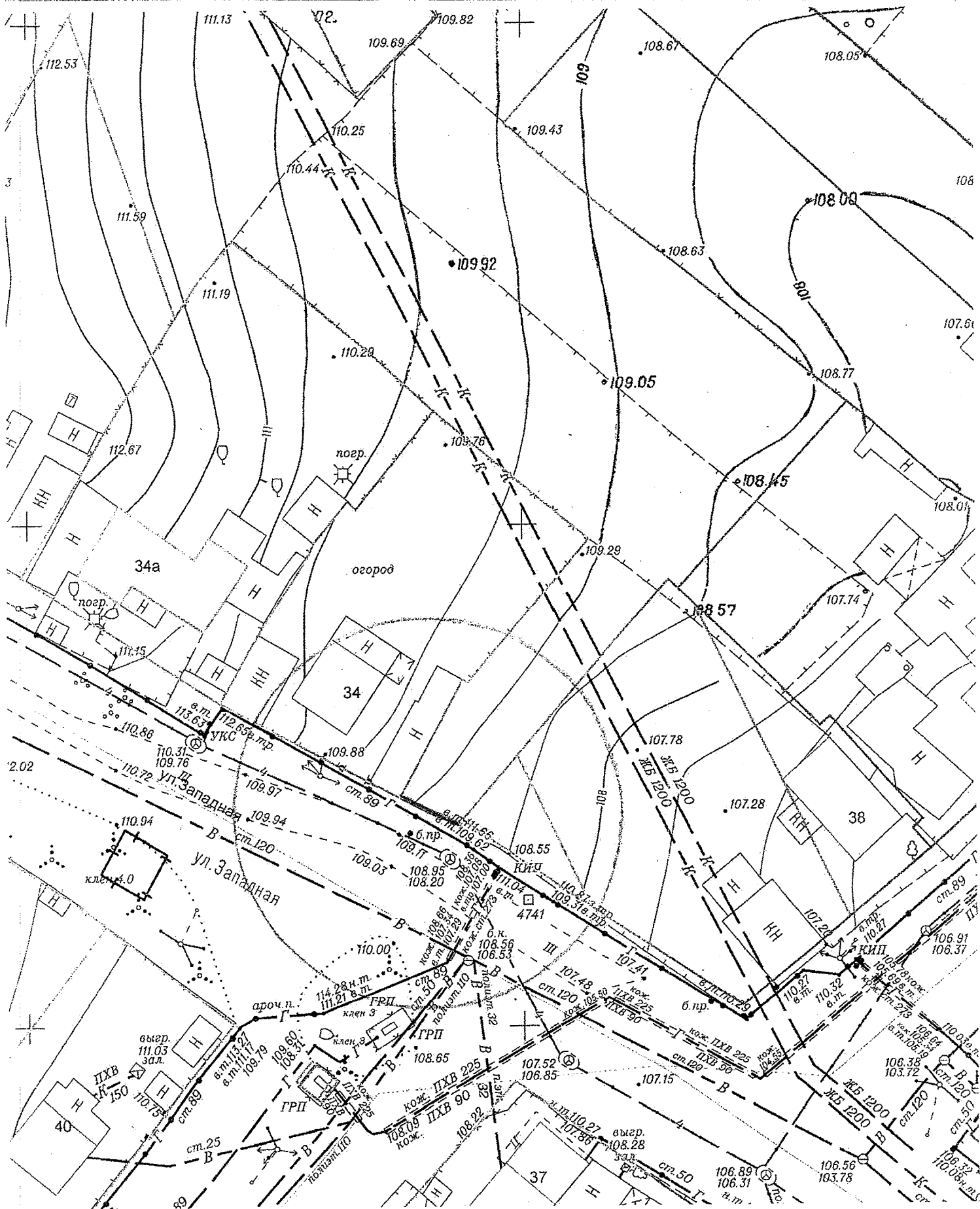
на топографическом плане М 1:500



Карта – схема территории №

по адресному ориентиру: ул. Западная, (34)

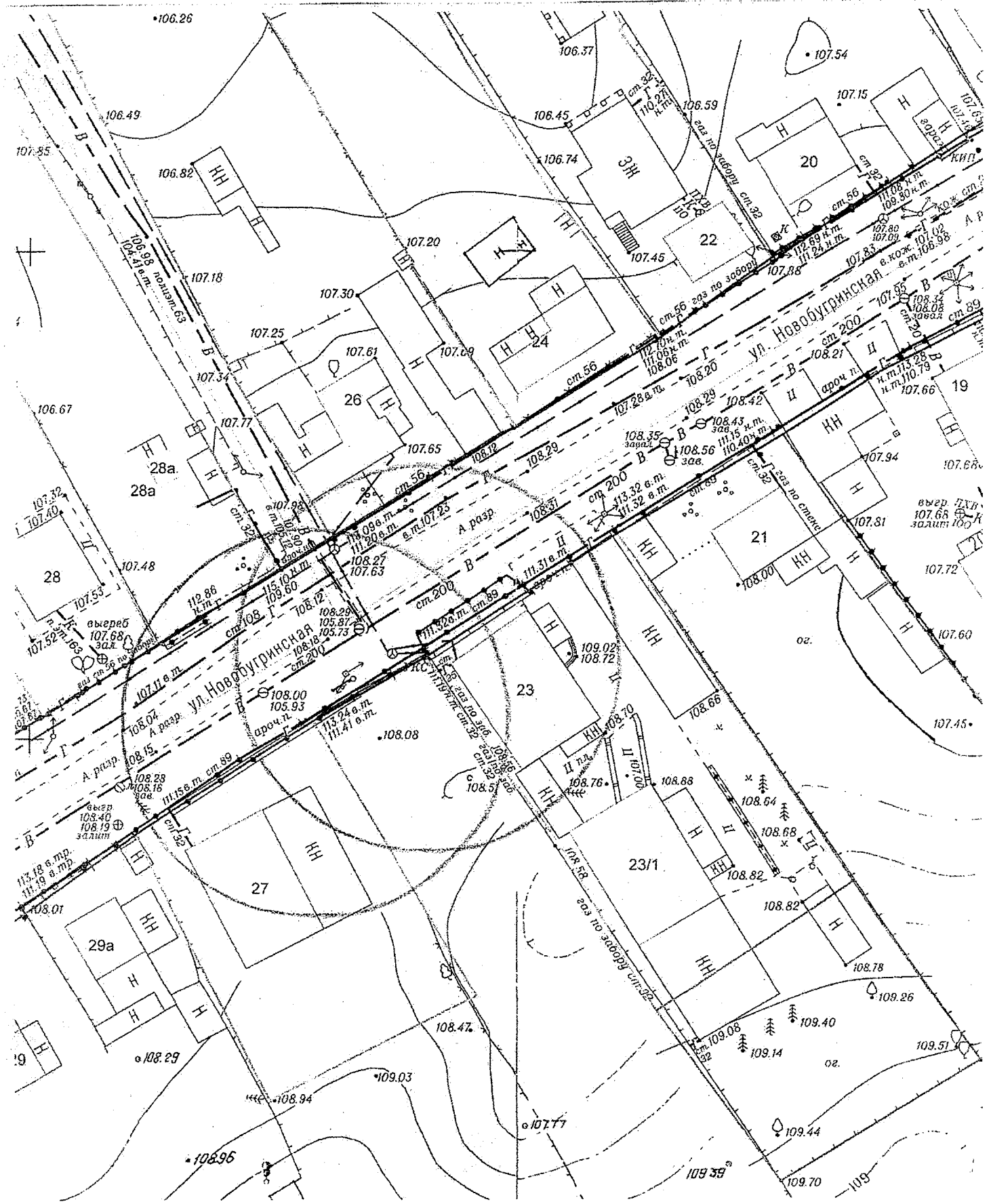
на топографическом плане М 1:500



Карта – схема территории №

по адресному ориентиру: ул. Новобугринская, (23)

на топографическом плане М 1:500



Карта – схема территории №
 по адресному ориентиру: ул. Петухова, (47а)
 на топографическом плане М 1:500

